

Τμήμα Οικονομικής Επιστήμης, Οικονομικό Πανεπιστήμιο Αθηνών

4. Εξειδικευμένοι Συντελεστές Παραγωγής και Διανομή του Εισοδήματος

1373 Διεθνής Οικονομική

Καθ. Γιώργος Αλογοσκούφης

Διεθνές Εμπόριο και Διανομή του Εισοδήματος

Υπάρχουν δύο βασικοί λόγοι για τους οποίους το διεθνές εμπόριο έχει ισχυρές επιπτώσεις στη διανομή του εισοδήματος.

Πρώτον, οι πόροι μιας οικονομίας δεν μπορούν να μετακινηθούν χωρίς κόστος από κλάδο σε κλάδο, τουλάχιστον βραχυχρόνια. Η απελευθέρωση όμως του διεθνούς εμπορίου, όπως είδαμε και στο υπόδειγμα του Ricardo, προκαλεί μετακινήσεις της παραγωγής από κλάδο σε κλάδο.

Δεύτερον, οι διάφοροι παραγωγικοί κλάδοι έχουν διαφορετικές απαιτήσεις για συντελεστές παραγωγής, με κάποιους συντελεστές παραγωγής να είναι εξειδικευμένοι σε συγκεκριμένους κλάδους. Η μεταβολή στο μείγμα της παραγωγής που προκαλεί το διεθνές εμπόριο θα μειώσει τη ζήτηση για κάποιους συντελεστές παραγωγής και θα αυξήσει τη ζήτηση για άλλους, με αποτέλεσμα να αλλάξουν οι σχετικές αμοιβές των συντελεστών παραγωγής, άρα και η διανομή του εισοδήματος.

Έτσι, ενώ το εμπόριο μπορεί να είναι συνολικά επωφελές για μία χώρα, συχνά πλήττει συγκεκριμένες ομάδες μέσα στη χώρα τόσο βραχυχρόνια, όσο, ενδεχομένως, και μακροχρόνια.

Το Υπόδειγμα των Εξειδικευμένων Συντελεστών

Θα επικεντρωθούμε στις βραχυχρόνιες επιπτώσεις του διεθνούς εμπορίου στη διανομή του εισοδήματος, όταν υπάρχουν κάποιοι συντελεστές παραγωγής οι οποίοι δεν μπορούν να μετακινηθούν χωρίς κόστος μεταξύ κλάδων.

Το υπόδειγμα που θα χρησιμοποιήσουμε ονομάζεται *υπόδειγμα των εξειδικευμένων συντελεστών*. Το υπόδειγμα αυτό έχει τις ρίζες του στους Viner (1931) και Haberler (1936), και αναπτύχθηκε κατόπιν από τους Jones (1971) και Samuelson (1971).

Υποθέτουμε ότι κάθε χώρα παράγει δύο αγαθά και ότι το εργατικό δυναμικό κατανέμεται ελεύθερα μεταξύ των δύο κλάδων.

Ωστόσο, ενώ η εργασία είναι ένας γενικός (ευέλικτος) συντελεστής παραγωγής που μπορεί να χρησιμοποιηθεί σε οποιοδήποτε κλάδο, οι άλλοι συντελεστές είναι κλαδικά εξειδικευμένοι. Αυτό σημαίνει ότι μπορούν να χρησιμοποιούνται στην παραγωγή μόνο του ενός από τα δύο αγαθά.

Υποθέσεις για τη Διάρθρωση της Παραγωγής

Υπόθεση 1: Υποθέτουμε μία οικονομία η οποία μπορεί να παράγει δύο αγαθά: τρόφιμα (T) και υφάσματα (Y).

Υπόθεση 2: Υποθέτουμε την ύπαρξη τριών συντελεστών παραγωγής: της εργασίας (L), της αγροτικής γής (F) και του βιομηχανικού κεφαλαίου (K).

Υπόθεση 3: Υποθέτουμε ότι η εργασία μπορεί να απασχοληθεί και στους δύο κλάδους, αλλά η αγροτική γη μπορεί να απασχοληθεί μόνο στον κλάδο των τροφίμων και το βιομηχανικό κεφάλαιο μόνο στον κλάδο των υφασμάτων. Συνεπώς, οι συντελεστές παραγωγής F και K είναι εξειδικευμένοι συντελεστές.

Υπόθεση 4: Η οικονομία είναι προικισμένη με συγκεκριμένες ποσότητες, L, F, K των τριών παραγωγικών συντελεστών.

Οι περιορισμοί που προκύπτουν από τους διαθέσιμους πόρους της οικονομίας περιγράφονται από,

$$L_Y + L_T = L, \quad F_T = F, \quad K_Y = K$$

όπου L, F, K είναι οι συνολικές διαθέσιμες ποσότητες των συντελεστών παραγωγής.

Συναρτήσεις Παραγωγής στο Υπόδειγμα των Εξειδικευμένων Συντελεστών

Υποθέτουμε ότι οι συναρτήσεις παραγωγής στους δύο κλάδους περιγράφονται από νεοκλασικές συναρτήσεις παραγωγής της μορφής,

$$Q_Y = Q_Y(K, L_Y), Q_T = Q_T(F, L_T)$$

Υποθέτουμε σταθερές αποδόσεις κλίμακας και θετικές αλλά φθίνουσες αποδόσεις για κάθε μεταβλητό συντελεστή παραγωγής.

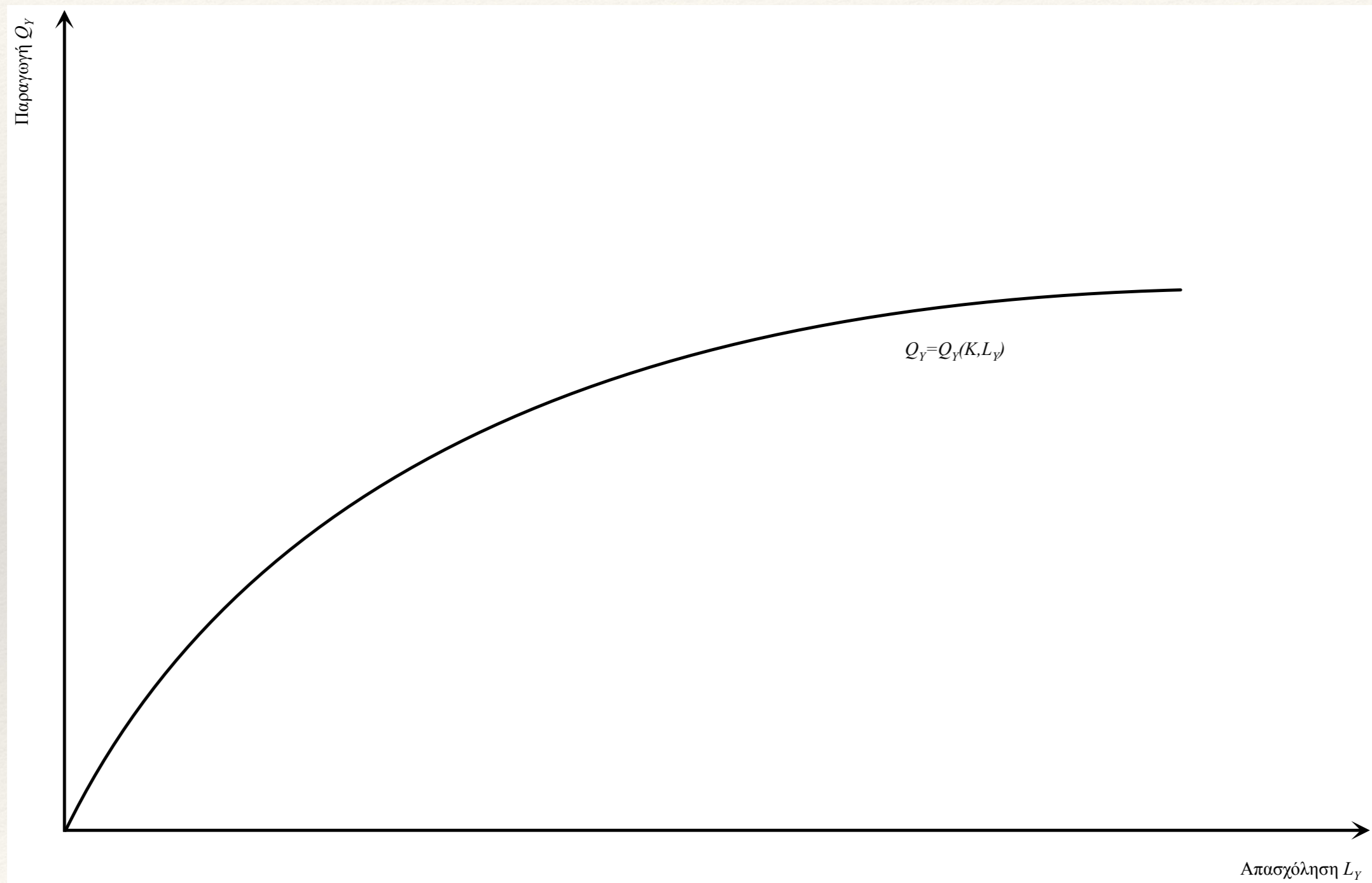
Αποδόσεις κλίμακας λέγονται οι αποδόσεις όταν αυξάνονται αναλογικά όλοι οι συντελεστές παραγωγής. Σταθερές αποδόσεις κλίμακας σημαίνει ότι όταν αυξάνονται αναλογικά όλοι οι συντελεστές, τότε και το παραγόμενο προϊόν αυξάνεται κατά την ίδια αναλογία. Για κάθε $\lambda > 0$ ισχύει ότι,

$$\lambda Q_Y = Q_Y(\lambda K, \lambda L_Y), \lambda Q_T = Q_T(\lambda F, \lambda L_T)$$

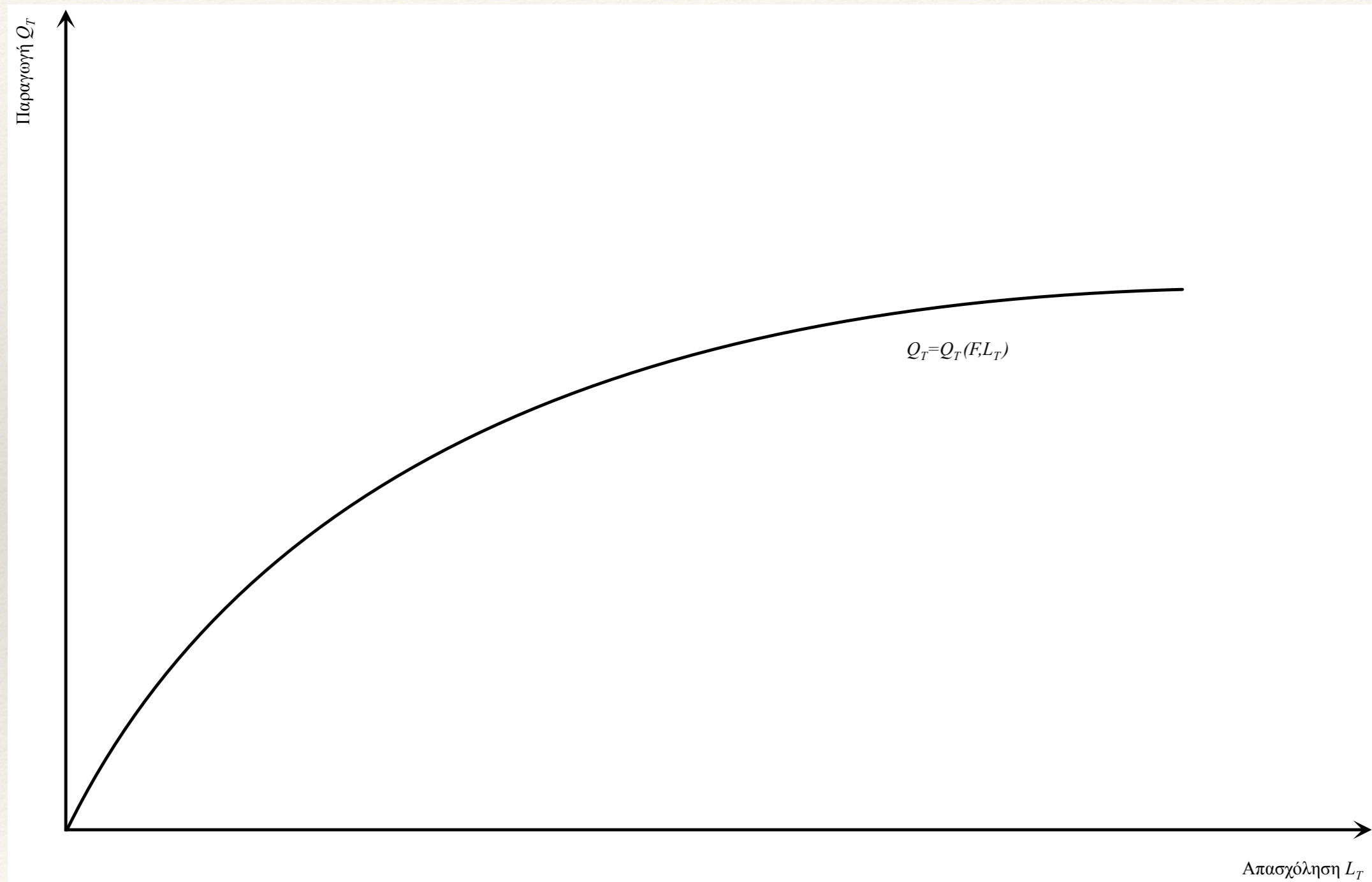
Η υπόθεση των φθινουσών αποδόσεων διαφέρει από την υπόθεση του Ricardo ότι οι παραγωγικότητα της εργασίας είναι σταθερή. Η παραγωγικότητα της εργασίας είναι μεν θετική αλλά φθίνει καθώς αυξάνεται η απασχόληση. Το ίδιο ισχύει και για τους εξειδικευμένους συντελεστές. Οι υποθέσεις μαθηματικά μπορούν να γραφούν με βάση τις παραγώγους των συναρτήσεων παραγωγής. Επίσης παρουσιάζονται διαγραμματικά στα επόμενα τρία διαγράμματα.

$$\frac{\partial Q_Y}{\partial K} > 0, \frac{\partial^2 Q_Y}{\partial K^2} < 0, \frac{\partial Q_Y}{\partial L_Y} > 0, \frac{\partial^2 Q_Y}{\partial L_Y^2} < 0, \frac{\partial^2 Q_Y}{\partial K \partial L_Y} > 0$$
$$\frac{\partial Q_T}{\partial F} > 0, \frac{\partial^2 Q_T}{\partial F^2} < 0, \frac{\partial Q_T}{\partial L_T} > 0, \frac{\partial^2 Q_T}{\partial L_T^2} < 0, \frac{\partial^2 Q_T}{\partial F \partial L_T} > 0$$

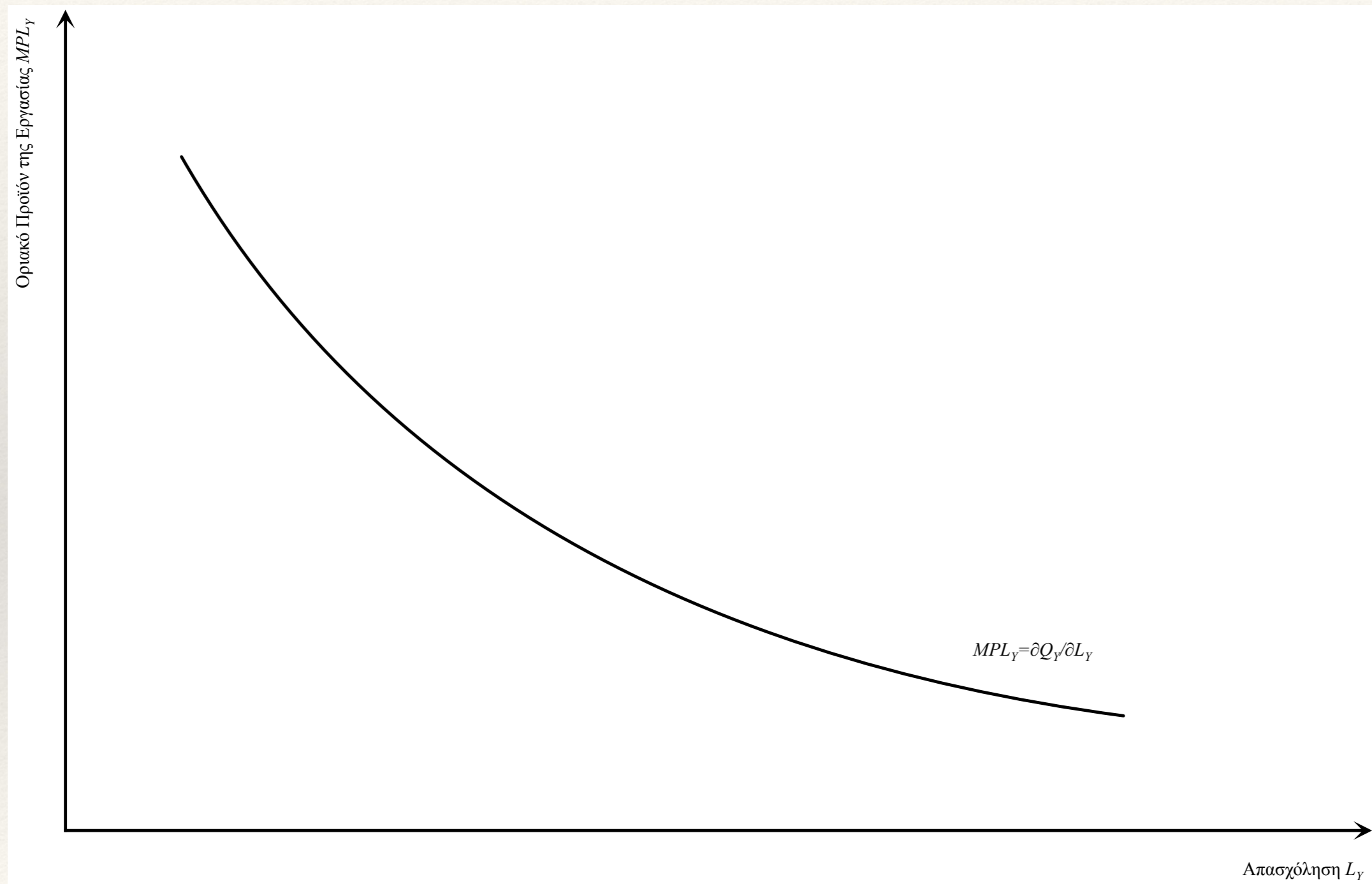
Η Συνάρτηση Παραγωγής Υφασμάτων με Δεδομένη Ποσότητα του Εξειδικευμένου Συντελεστή Κεφάλαιο



Η Συνάρτηση Παραγωγής Τροφίμων με Δεδομένη Ποσότητα του Εξειδικευμένου Συντελεστή Αγροτική Γη



Το Οριακό Προϊόν της Εργασίας στον Κλάδο των Υφασμάτων



Η Καμπύλη Παραγωγικών Δυνατοτήτων ή Καμπύλη Μετασχηματισμού

Όπως και στην περίπτωση του υποδείγματος του Ricardo, η καμπύλη παραγωγικών δυνατοτήτων (ή καμπύλη μετασχηματισμού) παριστά τη μέγιστη ποσότητα παραγωγής του ενός αγαθού (υφάσματα), για δεδομένη ποσότητα παραγωγής του άλλου αγαθού (τρόφιμα).

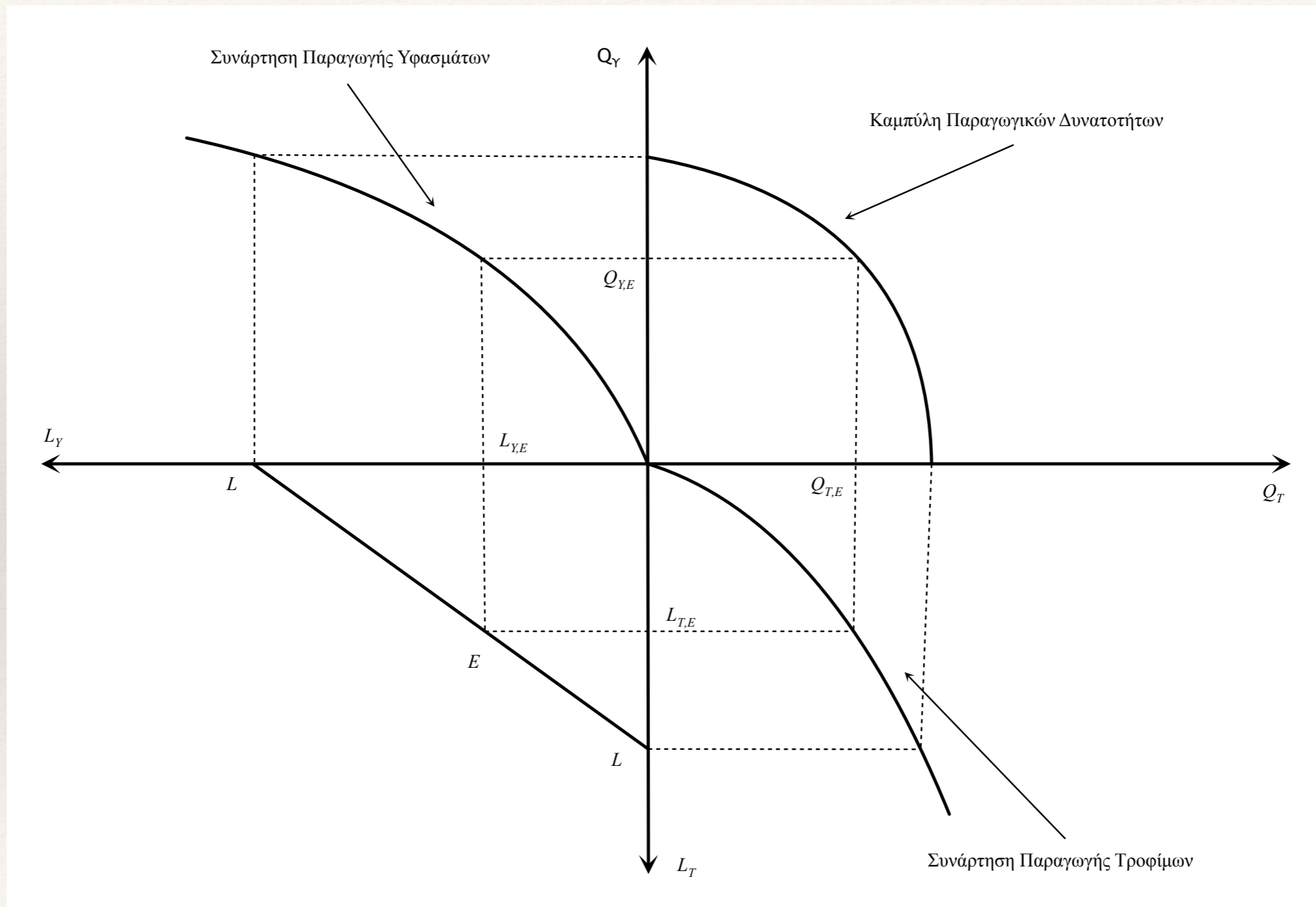
Η κλίση της καμπύλης παραγωγικών δυνατοτήτων μετρά το κόστος ευκαιρίας των τροφίμων σε όρους υφασμάτων. Πόσο δηλαδή θα πρέπει να μειωθεί η παραγωγή υφασμάτων για να αυξηθεί κατά μία μονάδα η παραγωγή των τροφίμων. Η κλίση αυτή ορίζεται, όπως και στο υπόδειγμα του Ricardo από,

$$\frac{dQ_Y}{dQ_T} = - \frac{\partial Q_Y / \partial L_Y}{\partial Q_T / \partial L_T}$$

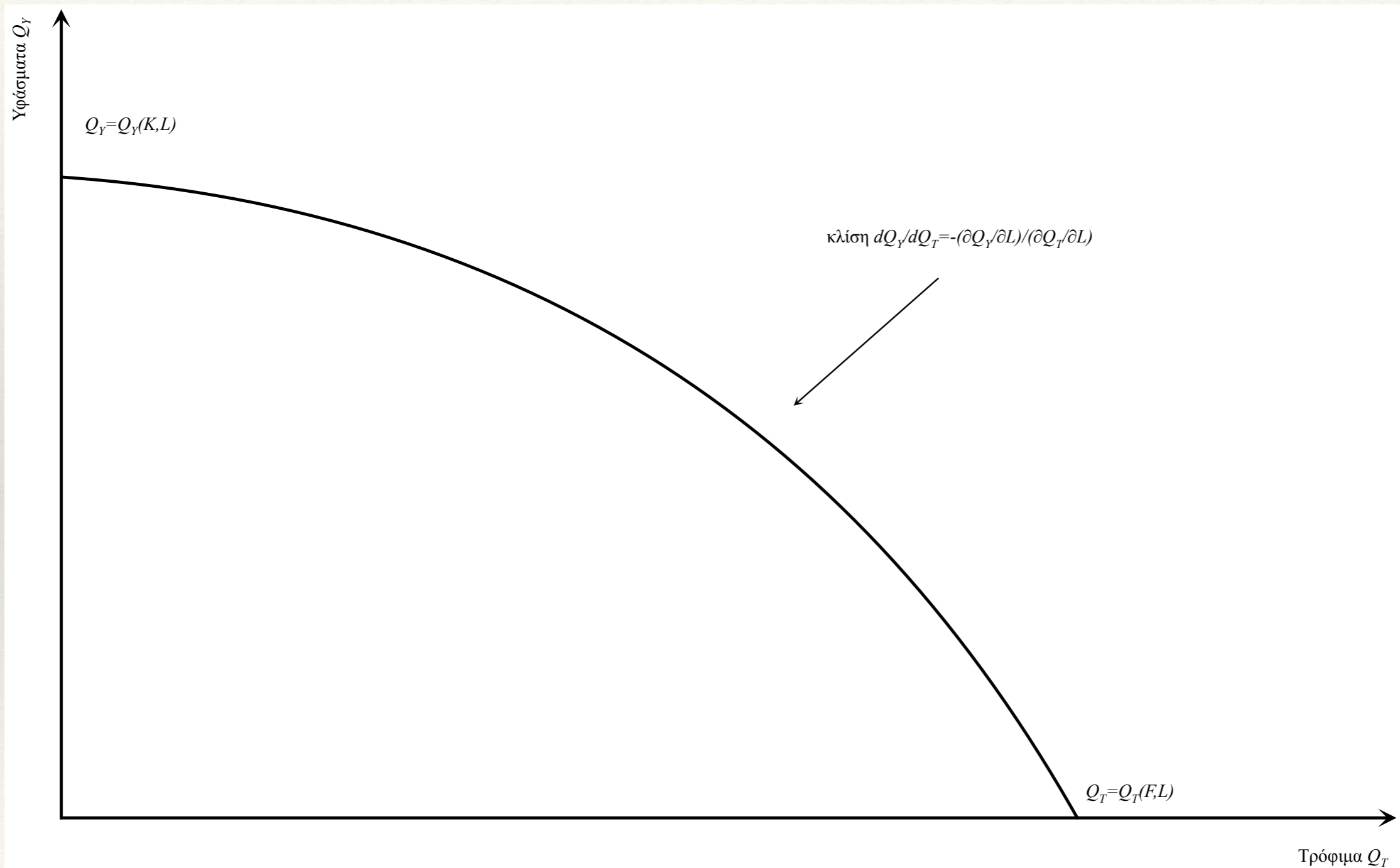
Λόγω της υπόθεσης για φθίνουσα οριακή παραγωγικότητα της εργασίας και στους δύο κλάδους, το κόστος ευκαιρίας είναι αυξανόμενο. Καθώς αυξάνεται η παραγωγή τροφίμων, η μετακίνηση εργαζομένων από τον κλάδο των υφασμάτων στον κλάδο των τροφίμων έχει ως αποτέλεσμα την αύξηση του οριακού προϊόντος της εργασίας στον κλάδο των υφασμάτων και τη μείωση του οριακού προϊόντος της εργασίας στον κλάδο των τροφίμων. Συνεπώς η μείωση της παραγωγής υφασμάτων που απαιτείται ανά μονάδα αύξησης της παραγωγής τροφίμων, που μετρά η κλίση της καμπύλης παραγωγικών δυνατοτήτων, συνεχώς αυξάνεται. Αυτό είναι σε αντίθεση με το υπόδειγμα του Ricardo, όπου το κόστος ευκαιρίας των τροφίμων σε όρους υφασμάτων είναι σταθερό.

Η καμπύλη παραγωγικών δυνατοτήτων συνάγεται διαγραμματικά από τις δύο συναρτήσεις παραγωγής στο επόμενο διάγραμμα.

Από τις Συναρτήσεις Παραγωγής στην Καμπύλη Παραγωγικών Δυνατοτήτων



Η Καμπύλη Παραγωγικών Δυνατοτήτων στο Υπόδειγμα των Εξειδικευμένων Συντελεστών



Σχετικές Τιμές και Κατανομή της Παραγωγής και της Απασχόλησης

Για να προσδιορισθεί η κατανομή της απασχόλησης, πρέπει να γνωρίζουμε τις σχετικές τιμές P_T/P_Y .

Με ανταγωνιστικές αγορές, οι εργοδότες και των δύο κλάδων θα απασχολούν εργαζομένους μέχρι το σημείο που η αξία του οριακού προϊόντος της εργασίας ισούται με το εργατικό κόστος, δηλαδή το μισθό.

Υποθέτουμε, όπως και στο υπόδειγμα του Ricardo, ότι ο ονομαστικός μισθός είναι ο ίδιος και στους δύο κλάδους. Σε αντίθετη περίπτωση, οι εργαζόμενοι του κλάδου με τους χαμηλότερους μισθούς θα μετακινούνταν στον κλάδο με τους υψηλότερους μισθούς, κάτι που θα οδηγούσε σε σύγκλιση των μισθών.

Όταν οι επιχειρήσεις μεγιστοποιούν τα κέρδη τους, προσλαμβάνουν εργαζομένους έως το σημείο όπου η αξία του οριακού προϊόντος της εργασίας θα ισούται με τον ονομαστικό μισθό. Η αγορά εργασίας θα βρίσκεται σε ισορροπία στο επίπεδο του ονομαστικού μισθού στο οποίο το άθροισμα της ζήτησης εργασίας στους δύο κλάδους ισούται με το σύνολο του εργατικού δυναμικού L .

Προσδιορισμός των Πραγματικών Μισθών και της Απασχόλησης για Δεδομένη Σχετική Τιμή των Δύο Αγαθών

Όταν οι επιχειρήσεις μεγιστοποιούν τα κέρδη τους, η αξία του οριακού προϊόντος της εργασίας θα ισούται με τον ονομαστικό μισθό και στους δύο κλάδους. Κατά συνέπεια,

$$\frac{\partial Q_T}{\partial L_T} \times P_T = \frac{\partial Q_Y}{\partial L_Y} \times P_Y = W$$

Για δεδομένες τιμές των δύο αγαθών, η ζήτηση εργασίας στους δύο κλάδους είναι αρνητική συνάρτηση του ονομαστικού μισθού, καθώς το οριακό προϊόν της εργασίας, άρα και η αξία του, είναι αρνητική συνάρτηση της απασχόλησης.

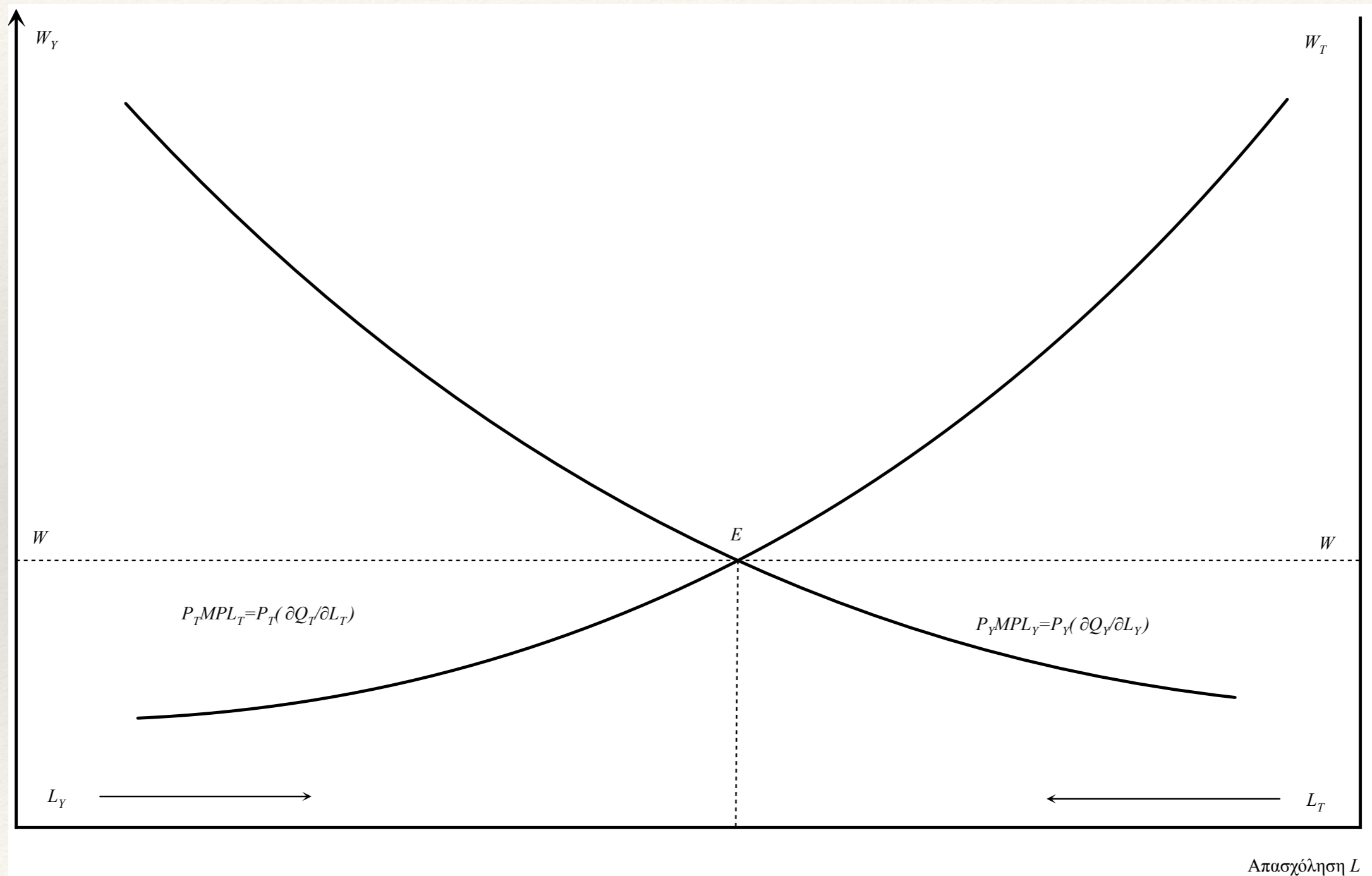
Ο ονομαστικό μισθός προσδιορίζεται στο επίπεδο στο οποίο το άθροισμα της ζήτησης εργασίας στους δύο κλάδους ισούται με το εργατικό δυναμικό L . Η ισορροπία της αγοράς εργασίας και ο προσδιορισμός του ονομαστικού μισθού παρουσιάζονται στο διάγραμμα που ακολουθεί.

Διαιρώντας τις δύο αυτές σχέσεις μεταξύ τους προκύπτει ότι για οποιονδήποτε κοινό ονομαστικό μισθό, το κόστος ευκαιρίας των τροφίμων σε όρους υφασμάτων (η κλίση της καμπύλης παραγωγικών δυνατοτήτων), θα πρέπει να ισούται με τη σχετική τιμή των τροφίμων.

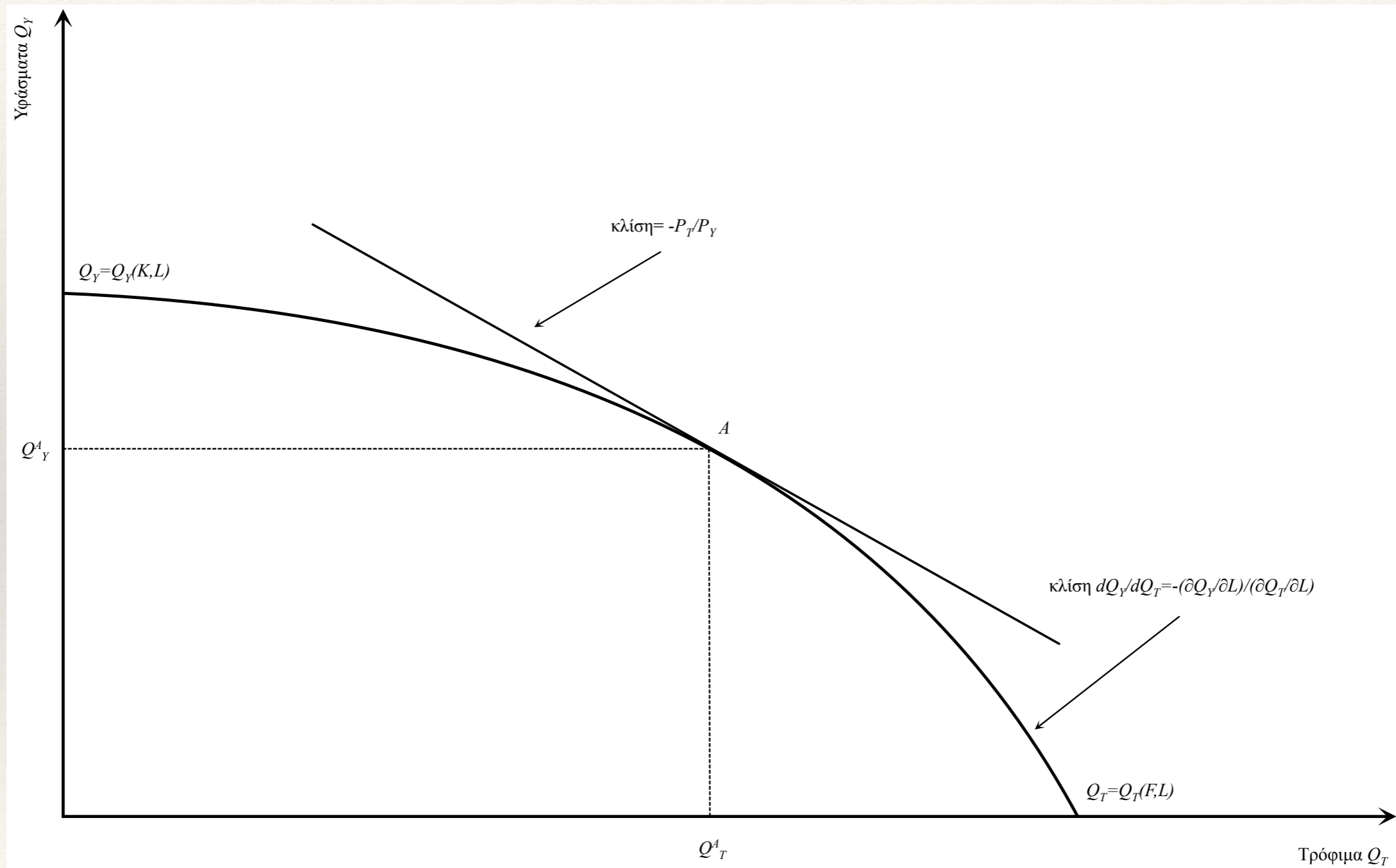
$$\frac{dQ_Y}{dQ_T} = - \frac{\partial Q_Y / \partial L_Y}{\partial Q_T / \partial L_T} = - \frac{P_T}{P_Y}$$

Με βάση τη συνθήκη αυτή, για δεδομένη σχετική τιμή μεταξύ των δύο αγαθών, προσδιορίζεται η κατανομή της παραγωγής και της απασχόλησης μεταξύ των δύο κλάδων.

Μισθός Ισορροπίας και Κατανομή της Απασχόλησης



Σχετικές Τιμές και Κατανομή της Παραγωγής



Η Σημασία των Προτιμήσεων των Καταναλωτών

Πρώτον, στο υπόδειγμα αυτό, λόγω του ότι η καμπύλη παραγωγικών δυνατοτήτων δεν έχει σταθερή κλίση, δεν ισχύει η εργασιακή θεωρία της αξίας γιατί, σε αντίθεση με το Ρικαρδιανό υπόδειγμα, ο λόγος των οριακών παραγωγικοτήτων της εργασίας δεν είναι σταθερός αλλά εξαρτάται από τη διάρθρωση της παραγωγής.

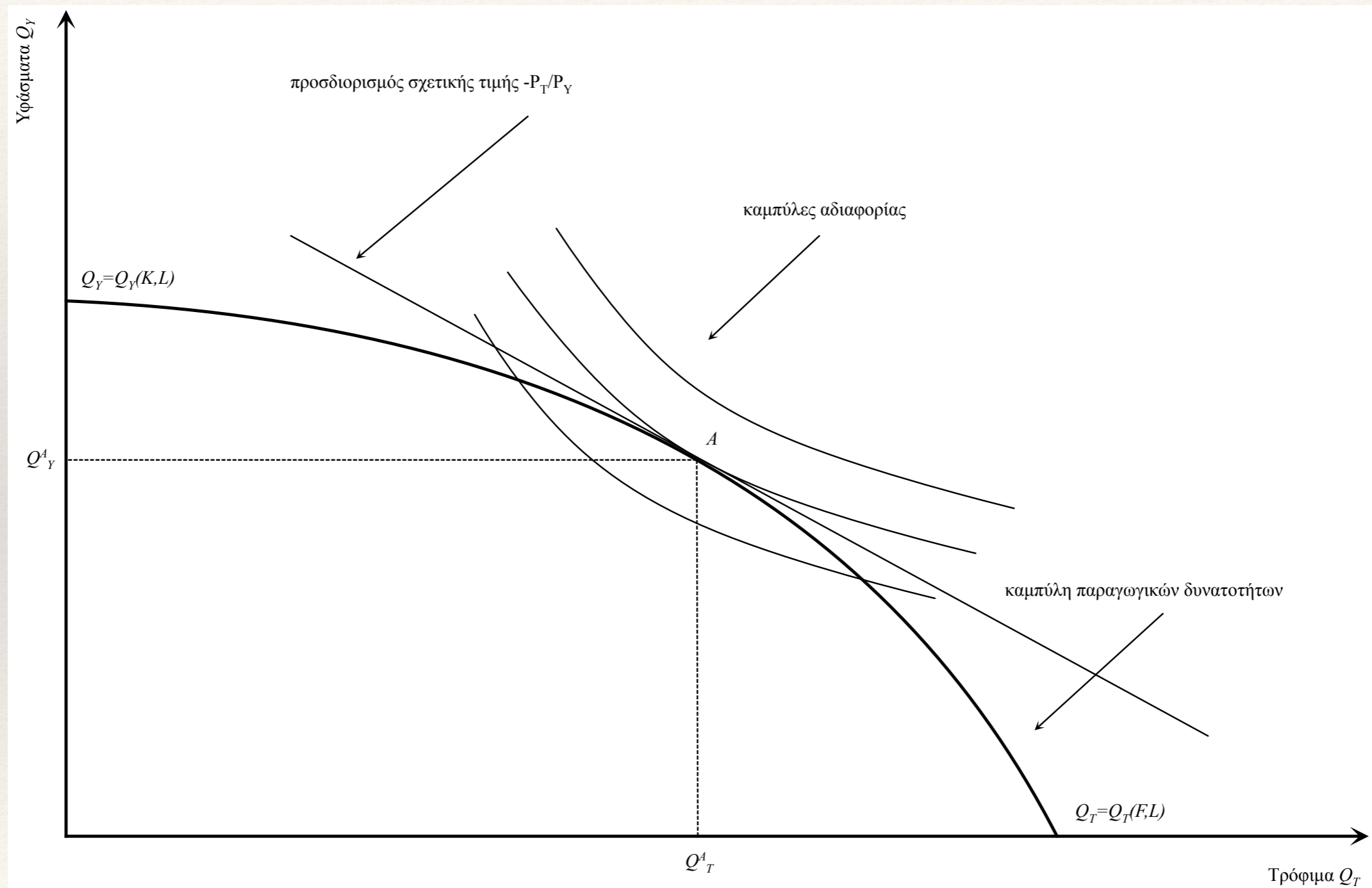
Δεύτερον, αυτό σημαίνει ότι στη γενική ισορροπία, οι σχετικές τιμές και ο λόγος των οριακών παραγωγικοτήτων στους δύο κλάδους εξαρτώνται και από τις συνθήκες της ζήτησης. Στο υπόδειγμα του Ricardo οι συνθήκες της ζήτησης προσδιορίζουν μόνο το μείγμα της παραγωγής και όχι τις σχετικές τιμές οι οποίες είναι σταθερές λόγω της σταθερής μέσης και οριακής παραγωγικότητας της εργασίας στους δύο κλάδους.

Θα υποθέσουμε, όπως και στο υπόδειγμα του Ricardo, ότι οι προτιμήσεις των καταναλωτών είναι όπως προβλέπεται από τη θεωρία του καταναλωτού, και μπορούν να απεικονισθούν διαγραμματικά από ένα χάρτη αδιαφορίας.

Στην περίπτωση αυτή, η διάρθρωση της παραγωγής σε συνθήκες αυτάρκειας προσδιορίζεται στο σημείο στο οποίο η καμπύλη παραγωγικών δυνατοτήτων εφάπτεται στην υψηλότερη δυνατή καμπύλη αδιαφορίας.

[Στο σημείο αυτό, ο οριακός λόγος υποκατάστασης των δύο αγαθών στις προτιμήσεις των καταναλωτών, όπως ονομάζεται η κλίση μιας καμπύλης αδιαφορίας, ισούται με τον οριακό λόγο μετασχηματισμού τους στην παραγωγή, όπως ονομάζεται η κλίση της καμπύλης παραγωγικών δυνατοτήτων. Στο σημείο αυτό προσδιορίζεται και η σχετική τιμή των δύο αγαθών σε συνθήκες αυτάρκειας.]

Προτιμήσεις των Καταναλωτών και Γενική Ισορροπία σε Συνθήκες Αυτάρκειας



Επιπτώσεις του Διεθνούς Εμπορίου σε Οικονομίες με Συγκριτικό Πλεονέκτημα στον Τομέα των Υφασμάτων

Υποθέτουμε αρχικά ότι η οικονομία που εξετάζουμε έχει συγκριτικό πλεονέκτημα στον τομέα των υφασμάτων. Αυτό σημαίνει ότι η εγχώρια σχετική τιμή των υφασμάτων σε συνθήκες αυτάρκειας είναι χαμηλότερη από τη διεθνή σχετική τιμή των υφασμάτων.

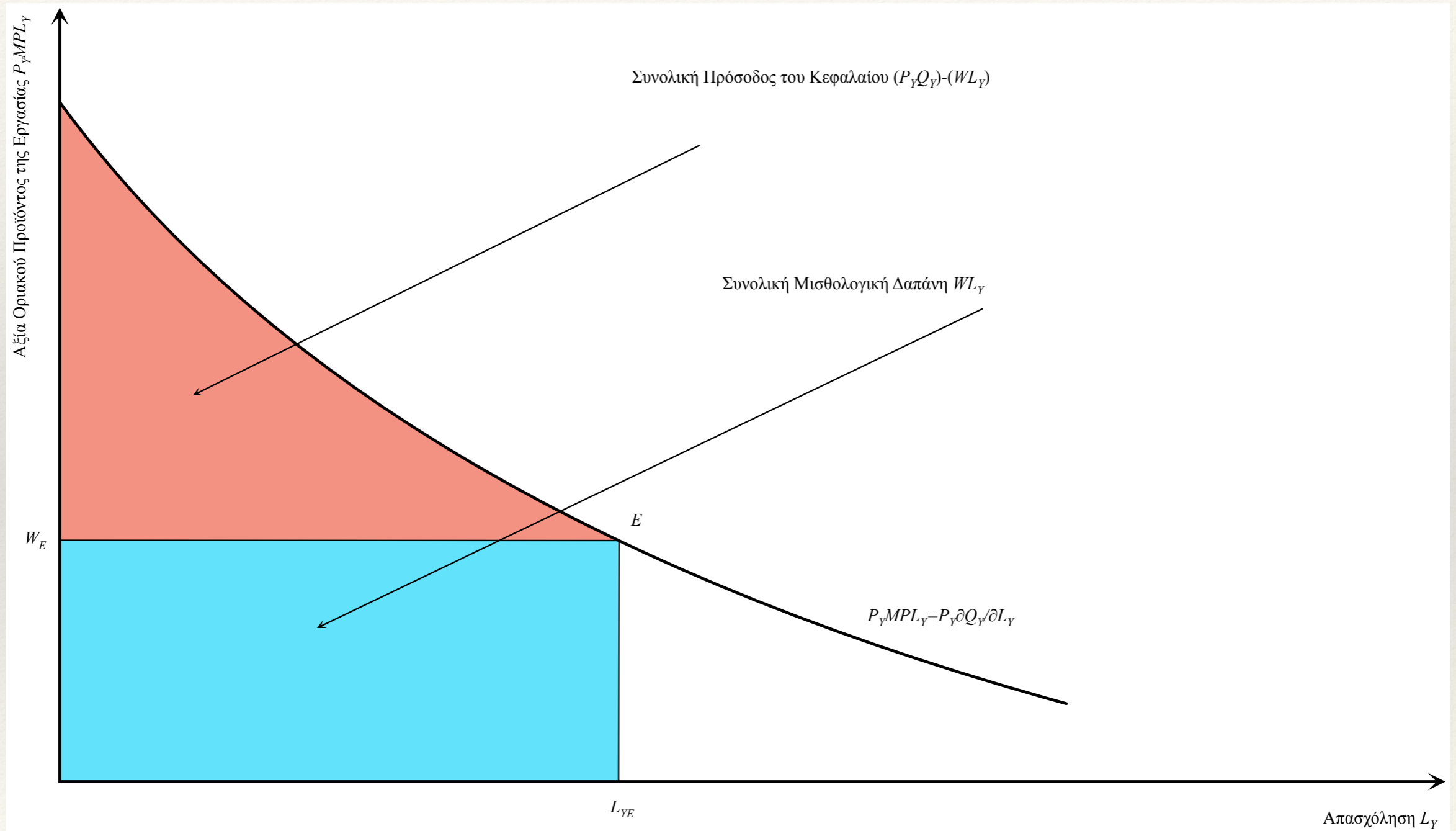
Με το άνοιγμα στο διεθνές εμπόριο, λόγω της υιοθέτησης των υψηλότερων σχετικών διεθνών τιμών των υφασμάτων σε σχέση με τα τρόφιμα, ο κλάδος παραγωγής υφασμάτων θα επεκταθεί και ο κλάδος παραγωγής τροφίμων θα συρρικνωθεί.

Κατά συνέπεια, ο μεταβλητός συντελεστής (εργασία) θα μετακινηθεί προς τον κλάδο παραγωγής υφασμάτων.

Το καταναλωτικό πρότυπο θα μεταβληθεί προς την αντίθετη κατεύθυνση, με μικρότερη κατανάλωση υφασμάτων σε σχέση με τρόφιμα, λόγω της ανόδου της σχετικής τιμής των υφασμάτων.

Η εθνική ευημερία θα αυξηθεί, καθώς ο αντιπροσωπευτικός καταναλωτής ισορροπεί σε υψηλότερη καμπύλη στο χάρτη αδιαφορίας.

Ονομαστικοί Μισθοί, Απασχόληση και Πρόσοδος του Κεφαλαίου



Επιπτώσεις του Διεθνούς Εμπορίου στην Απασχόληση και τις Προσόδους των Εξειδικευμένων Συντελεστών

Όσο αυξάνεται η απασχόληση σε ένα κλάδο, τόσο αυξάνεται η ανά μονάδα πρόσοδος του εξειδικευμένου συντελεστή σε αυτόν το κλάδο.

Δεδομένου ότι οι εξειδικευμένοι συντελεστές είναι βραχυχρόνια σταθεροί, όσο μεγαλύτερη είναι η απασχόληση της εργασίας σε ένα κλάδο, τόσο μεγαλύτερο θα είναι το οριακό προϊόν του εξειδικευμένου συντελεστή, άρα τόσο μεγαλύτερη θα είναι στην ισορροπία και η αξία της προσόδου του εξειδικευμένου συντελεστή.

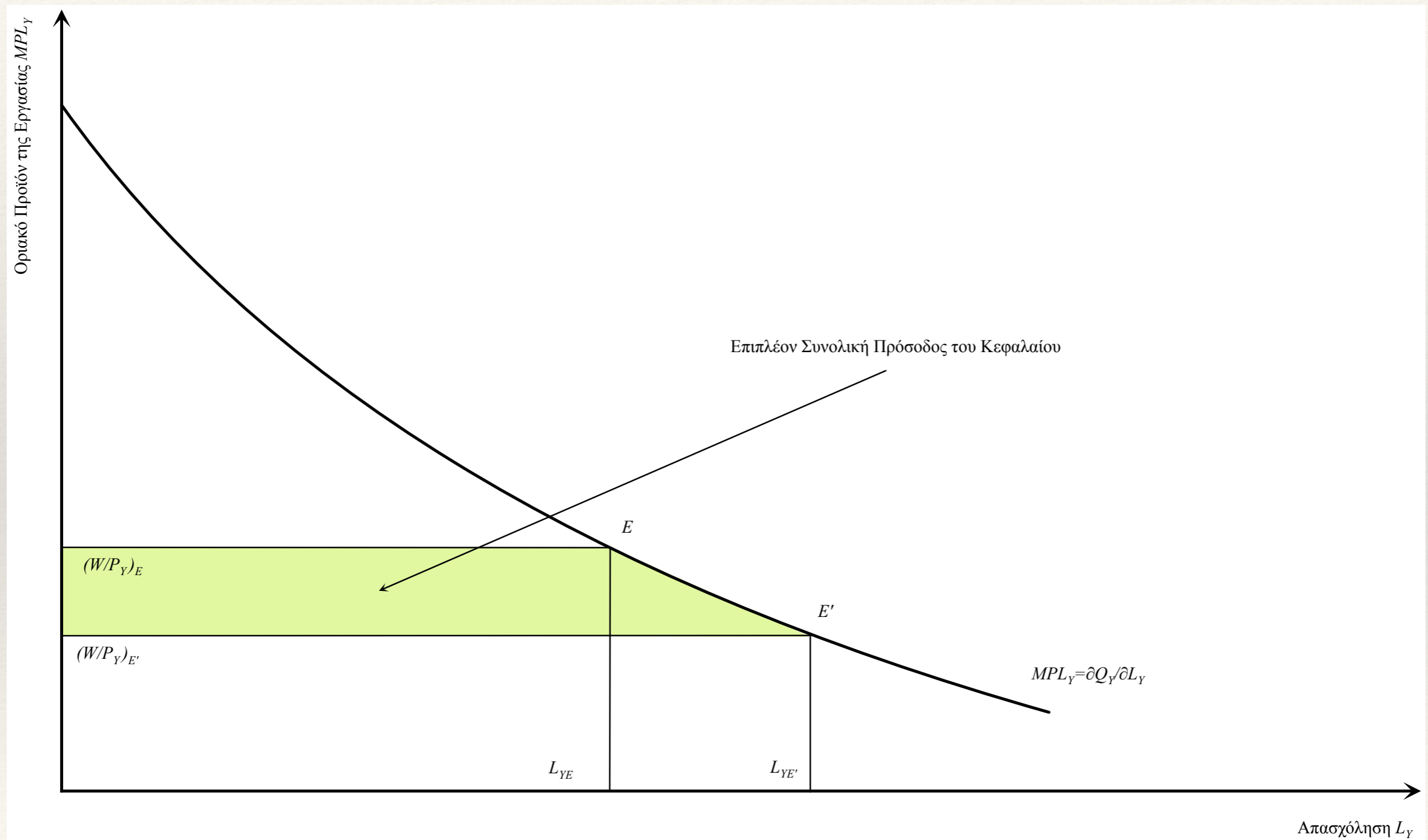
Με το άνοιγμα μιας οικονομίας στο διεθνές εμπόριο, παρά το ότι η ευημερία του μέσου καταναλωτού βελτιώνεται, στο υπόδειγμα των εξειδικευμένων συντελεστών υπάρχουν “ωφελημένοι” και “ζημιωμένοι”.

Για μια οικονομία η οποία έχει συγκριτικό πλεονέκτημα στον τομέα των υφασμάτων, όπως έχουμε υποθέσει, σίγουρα ωφελημένοι είναι οι ιδιοκτήτες του κεφαλαίου, καθώς η πρόσοδος του κεφαλαίου αυξάνεται. Η μετακίνηση της παραγωγής στον κλάδο των υφασμάτων οδηγεί σε μείωση του οριακού προϊόντος της εργασίας και σε αύξηση του οριακού προϊόντος και της προσόδου του κεφαλαίου στον κλάδο των υφασμάτων. Επιπλέον, η αύξηση της σχετικής τιμής των υφασμάτων σημαίνει ότι τώρα η αγοραστική αξία του εισοδήματός τους αυξάνεται σε σχέση με τα τρόφιμα.

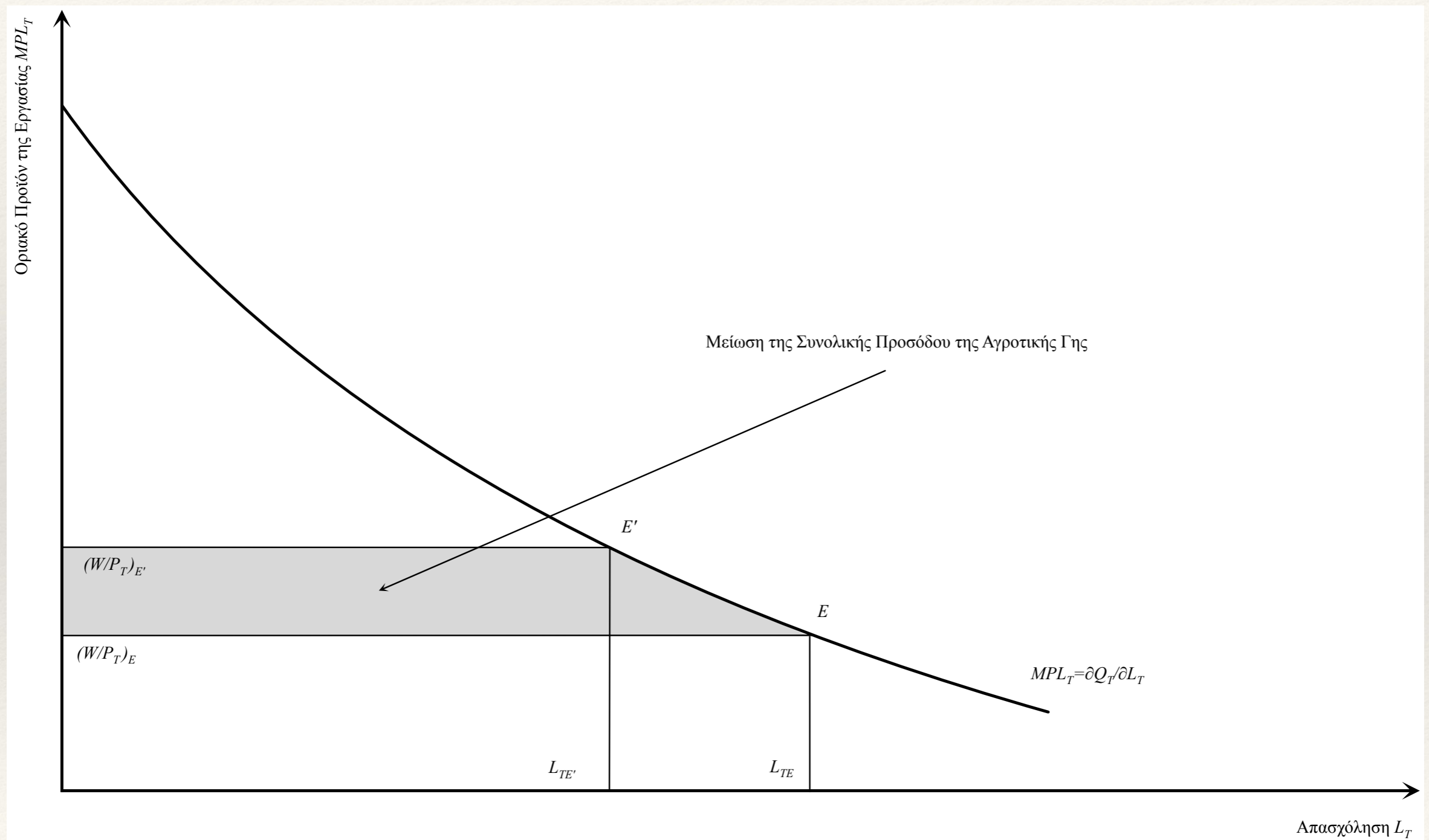
Σίγουρα ζημιωμένοι είναι οι γαικλήμονες και οι αγρότες που κατέχουν γή. Η συρρίκνωση της απασχόλησης και της παραγωγής στον κλάδο των τροφίμων οδηγεί σε μείωση του οριακού προϊόντος και της προσόδου της αγροτικής γης, ενώ η μείωση της σχετικής τιμής των τροφίμων μειώνει ακόμη περισσότερο την αγοραστική δύναμη του εισοδήματός τους.

Αναφορικά με τους εργαζομένους τα αποτελέσματα είναι αμφίβολα. Δεδομένου ότι το οριακό προϊόν της εργασίας στον τομέα των υφασμάτων θα πέσει και στον τομέα των τροφίμων θα ανέβει, η αγοραστική δύναμη των εργαζομένων θα μειωθεί σε όρους υφασμάτων, αλλά θα αυξηθεί σε όρους τροφίμων. Το αν ο πραγματικός μισθός τελικά θα αυξηθεί ή θα μειωθεί θα εξαρτηθεί από τις παραμέτρους της παραγωγής και της κατανάλωσης. Το γεγονός ότι το καταναλωτικό πρότυπο μετακινείται προς τα σχετικά φθηνότερα τρόφιμα ενισχύει την αγοραστική δύναμη των εργαζομένων, αλλά το τελικό αποτέλεσμα παραμένει αμφίβολο.

Μεταβολή της Απασχόλησης και Πραγματικοί Μισθοί και Πρόσοδοι στον Τομέα των Υφασμάτων



Μεταβολή της Απασχόλησης και Πραγματικοί Μισθοί και Πρόσοδοι στον Τομέα των Τροφίμων



Επιπτώσεις του Διεθνούς Εμπορίου σε Οικονομίες με Συγκριτικό Πλεονέκτημα στον Τομέα των Τροφίμων

Ας υποθέσουμε τώρα ότι η οικονομία που εξετάζουμε έχει συγκριτικό πλεονέκτημα στον τομέα των τροφίμων.

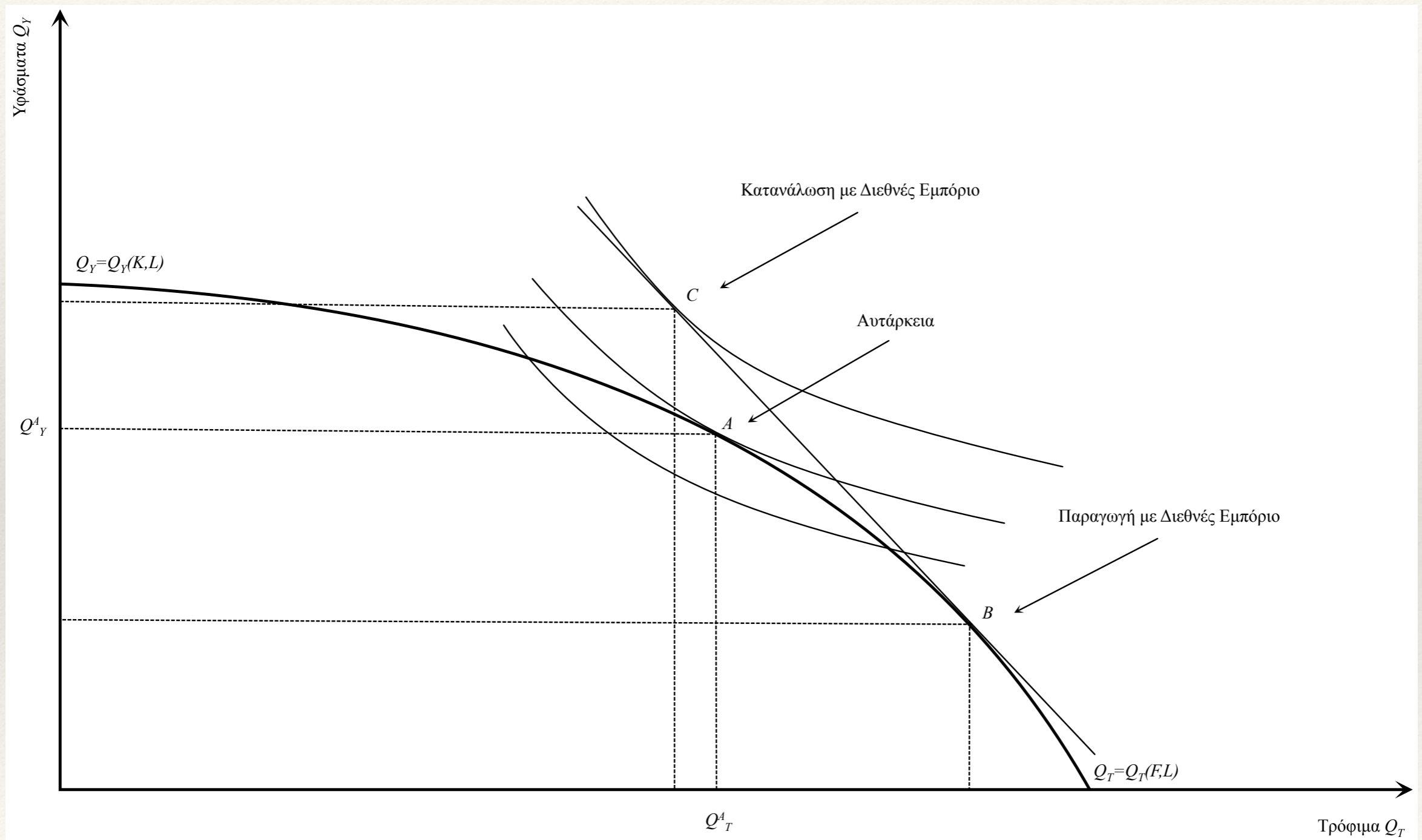
Με το άνοιγμα στο διεθνές εμπόριο, λόγω των υψηλότερων σχετικών διεθνών τιμών των τροφίμων, ο κλάδος παραγωγής τροφίμων θα επεκταθεί και ο κλάδος παραγωγής υφασμάτων θα συρρικνωθεί.

Ο μεταβλητός συντελεστής εργασία θα μετακινηθεί προς τον κλάδο παραγωγής τροφίμων.

Το καταναλωτικό πρότυπο θα μεταβληθεί προς την αντίθετη κατεύθυνση, με μεγαλύτερη κατανάλωση υφασμάτων σε σχέση με τρόφιμα, λόγω της χαμηλότερης σχετικής τιμής των υφασμάτων.

Η εθνική ευημερία θα αυξηθεί, καθώς ο αντιπροσωπευτικός καταναλωτής ισορροπεί σε υψηλότερη καμπύλη στο χάρτη αδιαφορίας.

Παραγωγή Κατανάλωση και Ευημερία με Διεθνές Εμπόριο σε Οικονομία με Συγκριτικό Πλεονέκτημα στον Κλάδο των Τροφίμων



Επιπτώσεις του Διεθνούς Εμπορίου στην Απασχόληση και τις Προσόδους των Εξειδικευμένων Συντελεστών

Όσο αυξάνεται η απασχόληση σε ένα κλάδο, τόσο αυξάνεται η ανά μονάδα πρόσοδος του εξειδικευμένου συντελεστή σε αυτόν το κλάδο.

Δεδομένου ότι οι εξειδικευμένοι συντελεστές είναι βραχυχρόνια σταθεροί, όσο μεγαλύτερη είναι η απασχόληση της εργασίας σε ένα κλάδο, τόσο μεγαλύτερο θα είναι το οριακό προϊόν του εξειδικευμένου συντελεστή, άρα τόσο μεγαλύτερη θα είναι στην ισορροπία και η αξία της προσόδου του εξειδικευμένου συντελεστή.

Με το άνοιγμα μιας οικονομίας στο διεθνές εμπόριο, παρά το ότι η ευημερία του μέσου καταναλωτού βελτιώνεται, στο υπόδειγμα των εξειδικευμένων συντελεστών υπάρχουν “ωφελημένοι” και “ζημιωμένοι”.

Για μια οικονομία με συγκριτικό πλεονέκτημα στον τομέα των τροφίμων, σίγουρα ωφελημένοι είναι οι γαικλήμονες και οι αγρότες που κατέχουν γη. Η επέκταση της απασχόλησης και της παραγωγής στον κλάδο οδηγεί σε αύξηση του οριακού προϊόντος και της προσόδου της αγροτικής γης, ενώ η αύξηση της σχετικής τιμής των τροφίμων αυξάνει ακόμη περισσότερο την αγοραστική δύναμη του εισοδήματός τους σε σχέση με την κατανάλωση υφασμάτων.

Σίγουρα ζημιωμένοι είναι οι ιδιοκτήτες του κεφαλαίου, καθώς η πρόσοδος του κεφαλαίου σίγουρα μειώνεται.

Για τους εργαζομένους τα αποτελέσματα είναι και πάλι αμφίβολα. Δεδομένου ότι το οριακό προϊόν της εργασίας στον τομέα των τροφίμων θα πέσει και στον τομέα των υφασμάτων θα ανέβει, η αγοραστική δύναμη των εργαζομένων θα μειωθεί σε όρους τροφίμων, αλλά θα αυξηθεί σε όρους υφασμάτων. Το αν ο πραγματικός μισθός τελικά θα αυξηθεί ή θα μειωθεί θα εξαρτηθεί από τις παραμέτρους της παραγωγής και της κατανάλωσης. Το γεγονός ότι το καταναλωτικό πρότυπο μετακινείται προς τα σχετικά φθηνότερα υφάσματα ενισχύει την αγοραστική δύναμη των εργαζομένων, αλλά το τελικό αποτέλεσμα παραμένει αμφίβολο.

Προβλέψεις του Υπόδειγματος των Εξειδικευμένων Συντελεστών

Η εξειδίκευση που προβλέπεται στο υπόδειγμα αυτό δεν είναι πλήρης, όπως στο Ρικαρδιανό υπόδειγμα, αλλά σχετική. Στην ισορροπία με εμπόριο, η κάθε οικονομία θα επικεντρωθεί στα αγαθά στα οποία έχει συγκριτικό πλεονέκτημα, αλλά θα παράγει και άλλα αγαθά.

Το συγκριτικό πλεονέκτημα μπορεί να προέρχεται από διαφορές στην τεχνολογία της παραγωγής, όπως υποτίθεται και στο Ρικαρδιανό υπόδειγμα, αλλά και από διαφορές στους εξειδικευμένους συντελεστές, όπως είναι οι φυσικοί πόροι.

Η σχετική εξειδίκευση στην παραγωγή προϊόντων στα οποία έχουν συγκριτικό πλεονέκτημα, επιτρέπει στις οικονομίες που μετέχουν στο διεθνές εμπόριο να διευρύνουν τις καταναλωτικές δυνατότητές τους πέραν των παραγωγικών δυνατοτήτων τους.

Στο βαθμό που οι προτιμήσεις των καταναλωτών των διαφόρων χωρών δεν έχουν μεγάλες διαφορές, τα καταναλωτικά πρότυπα των χωρών που μετέχουν στο διεθνές εμπόριο συγκλίνουν, καθώς, με ελεύθερο διεθνές εμπόριο, οι καταναλωτές σε όλες τις χώρες αντιμετωπίζουν τις ίδιες σχετικές τιμές των αγαθών.

Η διεύρυνση των καταναλωτικών δυνατοτήτων οδηγεί σε αύξηση της ευημερίας όλων των χωρών που συμμετέχουν στο διεθνές εμπόριο.

Το Υπόδειγμα των Εξειδικευμένων Συντελεστών και η Διανομή του Εισοδήματος

Στο υπόδειγμα των εξειδικευμένων συντελεστών υπάρχουν ωφελημένοι και ζημιωμένοι από το διεθνές εμπόριο.

Αναμφίβολα ωφελημένοι είναι οι κάτοχοι των εξειδικευμένων συντελεστών στους εξαγωγικούς κλάδους, και αναμφίβολα ζημιωμένοι είναι οι κάτοχοι εξειδικευμένων συντελεστών στους κλάδους που ανταγωνίζονται τις εισαγωγές.

Οι μεταβλητοί συντελεστές, όπως η ανειδίκευτη εργασία, που μπορούν να απασχοληθούν σε οποιοδήποτε κλάδο, μπορεί να είναι είτε ωφελημένοι είτε ζημιωμένοι.

Οι αντιδράσεις αυτών που θίγονται μπορούν να οδηγήσουν σε περιορισμούς στο εμπόριο.

Αν οι κυβερνήσεις μπορούσαν να αναδιανείμουν μέρος των ωφελειών από τους ωφελημένους στους ζημιωμένους μέσω μιας αναδιανεμητικής πολιτικής, οι αντιδράσεις θα μπορούσαν να καμφθούν χωρίς περιορισμούς του εμπορίου. Ωστόσο στην πράξη αυτό είναι εξαιρετικά δύσκολο.

Αδυναμίες του Υποδείγματος των Εξειδικευμένων Συντελεστών

Η βασική αδυναμία του είναι η ίδια η υπόθεση της ύπαρξης εξειδικευμένων συντελεστών. Με λίγες εξαιρέσεις, όπως η ύπαρξη φυσικών πόρων, αυτή η υπόθεση είναι ρεαλιστική μόνο βραχυχρόνια. Μακροχρόνια οι οικονομίες μπορούν να επενδύσουν ή να αποεπενδύσουν σε εξειδικευμένους συντελεστές.

Όπως και στην περίπτωση του υποδείγματος του Ricardo, στη βασική του μορφή και το υπόδειγμα αυτό δεν λαμβάνει υπόψη τις επιπτώσεις του κόστους μεταφοράς και της απόστασης στη διάρθρωση του διεθνούς εμπορίου.

Όπως και το υπόδειγμα του Ricardo, το υπόδειγμα αυτό, λόγω της υπόθεσης των σταθερών αποδόσεων κλίμακας, αγνοεί τον πιθανό ρόλο των οικονομιών κλίμακος ως προσδιοριστικού παράγοντα για το διεθνές εμπόριο, με αποτέλεσμα να μην μπορεί να εξηγήσει ένα μεγάλο μέρος του διεθνούς εμπορίου μεταξύ χωρών που παράγουν παρόμοια αγαθά και έχουν παρόμοια οικονομική διάρθρωση.

Συμπεράσματα για το Υπόδειγμα των Εξειδικευμένων Συντελεστών

Σε γενικές γραμμές, οι προβλέψεις του υποδείγματος αυτού είναι συμβατές με την διεθνή και ιστορική πραγματικότητα, και πλουσιότερες από το υπόδειγμα του Ricardo, χωρίς όμως να αναιρούν τις κεντρικές προβλέψεις του τελευταίου. Ωστόσο, και το υπόδειγμα αυτό έχει αδυναμίες.

Σε κάθε περίπτωση, και παρά τους περιορισμούς του, το υπόδειγμα των εξειδικευμένων συντελεστών παραμένει εξαιρετικά χρήσιμο, τόσο θεωρητικά όσο και πρακτικά, για την κατανόηση των βραχυπρόθεσμων προσαρμογών που απαιτούνται στις σύγχρονες ανοιχτές οικονομίες.